

# LA PROTECCIÓ A LA INFÀNCIA I L'ADOLESCÈNCIA A CATALUNYA

Annex núm. 4  
(maig 2009)

PLA DIRECTOR  
*d'infància i  
adolescència  
de Catalunya*



Generalitat  
de Catalunya



PRESENTACIÓ

pàgina

**PRESENTACIÓ**

**INTRODUCCIÓ**

**INFÀNCIA I ADOLESCÈNCIA**

<b>1. La protecció d'infants i adolescents a Catalunya</b>	
1.1. El procediment ordinari per a la protecció d'infants i adolescents .....	3
1.2. El procediment d'intervenció preferent per a la protecció d'infants i adolescents.....	4
1.3. Mesures de protecció administrativa en desemparament.....	4
1.4. Mesures de coordinació interadministrativa per a la protecció d'infants i adolescents davant el maltractament infantil.....	4
<b>2. Actuacions preventives en infants i adolescents en situació de risc social</b>	
<b>3. Experiències de participació d'infants i adolescents</b>	
<b>4. Recursos d'atenció per a infants i adolescents</b>	
4.1. Recursos d'atenció en el medi d'origen .....	7
4.2. Recursos residencials davant la separació del medi d'origen.....	8
4.3. Recursos familiars davant la separació del medi d'origen .....	8
4.4. L'acolliment familiar simple.....	8
4.5. El procediment d'acolliment simple en família aliena .....	10
4.6. Prestacions econòmiques .....	10
<b>5. Serveis de promoció per a infants i adolescents</b>	
5.1. L'adopció d'infants i adolescents a Catalunya .....	10
5.2. El procediment d'adopció d'un infant de Catalunya.....	10
5.3. El procediment d'adopció d'un infant d'un altre país .....	11

**JOVES**

<b>6. Recursos d'atenció per a joves tutelats i extutelats en risc d'exclusió social</b>	
6.1. El procediment d'accés a recursos i serveis per a joves tutelats i extutelats en risc d'exclusió social .....	12
6.2. Recursos residencials per a joves tutelats i extutelats en risc d'exclusió social .....	12
6.3. Recursos de suport individual per a joves tutelats i extutelats en risc d'exclusió social.....	14
<b>7. Serveis de promoció per a joves tutelats i extutelats en risc d'exclusió social</b>	

**ORDENACIÓ TERRITORIAL**

<b>8. Ordenació territorial de la protecció social a la infància i l'adolescència de Catalunya</b>	
8.1. Serveis Territorials d'Atenció a la Infància i l'Adolescència de la Direcció General d'Atenció a la Infància i l'Adolescència (DGAIA) .....	15
8.2. Unitats Territorials de l'Institut Català de l'Acolliment i de l'Adopció (ICAA) .....	16
8.3. Distribució territorial de l'Àrea de Suport als Joves Tutelats i Extutelats (ASJTET) .....	16

## PRESENTACIÓ



### PRESENTACIÓ

El Pla director d'infància i adolescència de Catalunya és el pla sectorial a través del qual es desplega el Pla estratègic de serveis socials en l'àmbit de la infància i l'adolescència, tal com recull l'article 38 de la Llei de serveis socials.

El Pla director vol esdevenir l'instrument que reculli la planificació i l'ordenació de les polítiques, les actuacions i els serveis a la infància i l'adolescència de Catalunya, i fomenti el treball transversal i la cooperació institucional.

El Pla director d'infància i adolescència de Catalunya és un projecte desplegat per etapes que es va iniciar a la primavera de l'any 2008 i finalitzarà el 2009. El desenvolupament de cada etapa dona com a resultat productes que, en el seu moment, constituïran el document final.

A fi d'anar fent difusió del treball elaborat a cada etapa s'ha proposat editar els documents resultants. És per això que el document que presentem ha estat un dels productes de l'etapa diagnòstica.

Imma Pérez i Rovira  
Secretària d'Infància i Adolescència

## INFÀNCIA I ADOLESCÈNCIA | PROTECCIÓ

### INTRODUCCIÓ

La protecció a la infància i l'adolescència en situació de risc social o de desemparament a Catalunya s'ha configurat, principalment, a partir d'actuacions, polítiques i serveis destinats a la protecció. Amb tot, entorn de la protecció s'han desenvolupat, també, experiències, actuacions, serveis i recursos destinats a la prevenció, la promoció, l'atenció i, puntualment, a la participació. D'aquí, doncs, que el desenvolupament actual ens permet començar a parlar d'un model català d'atenció als infants i adolescents en risc social i desemparament integrat dins l'actual sistema de serveis socials.

### INFÀNCIA I ADOLESCÈNCIA

#### 1. La protecció d'infants i adolescents a Catalunya

La protecció a la infància i l'adolescència catalanes preveu la possibilitat de detectar una situació de risc social i de desemparament en què es pugui trobar un infant o adolescent.

Les persones o institucions que estan més a prop dels infants i dels adolescents són qui millor poden detectar les situacions de risc o de desemparament que requereixen una intervenció dels equips especialitzats. Aquestes persones o institucions són principalment:

- Els familiars i veïns
- Els professionals dels centres escolars
- Els equips d'atenció psicopedagògica (EAP)
- Els monitors de les entitats infantils i juvenils
- Els professionals dels centres hospitalaris
- Altres serveis sanitaris
- Serveis de Justícia (Fiscalia i Jutjats)
- Els professionals dels Centres d'Atenció Primària (CAP)
- La policia (Policia Local i Mossos d'Esquadra)
- Infància Respon 900 300 777
- Els professionals dels Serveis socials bàsics.

Tots els ciutadans i totes les ciutadanes que tinguin coneixement de la situació de risc o desemparament en què es trobi un infant o adolescent tenen el deure de posar-ho en coneixement dels serveis socials bàsics especialitzats o de l'òrgan de la Generalitat de Catalunya competent en matèria de protecció a la infància i l'adolescència.

Un cop detectada i denunciada la situació de risc o desemparament, hi ha dos circuits per avaluar el cas i fer la proposta de la mesura protectora més adequada.

El circuit pot ser ordinari o urgent en funció de la gravetat del cas.

#### Funcions de la Direcció General d'Atenció a la Infància i l'Adolescència:

1. Promoure i coordinar polítiques proactives i de foment de la convivència, de la tolerància i de la integració sociolaboral, així com del respecte als drets de la infància, per tal de que els infants i adolescents assoleixin el millor grau de benestar i desenvolupament possibles en el seu procés de consolidació de l'autonomia personal.
2. Planificar, dirigir i executar les competències atribuïdes a la Direcció General en matèria de menors en situació de risc social.

3. Protegir i tutelar els menors desemparats, assumir la seva guarda en els supòsits establerts per les lleis, i executar les mesures d'atenció proposades per a cada un d'ells.
4. Promoure programes d'orientació i integració social dels menors tutelats i extutelats per la majoria d'edat i d'inserció sociolaboral a partir de setze anys, així com actuacions encaminades a millorar la capacitat del jove, en relació amb l'adquisició i el desenvolupament de competències socials i laborals.
5. Implementar les recomanacions de l'Observatori dels Drets de la Infància, òrgan consultiu adscrit al Departament d'Acció Social i Ciutadania a través de la Direcció General, i donar-ne la informació i la difusió adients.
6. Promoure sistemes de gestió i comunicació adients per tal de garantir que l'actuació de la Direcció General resulti tan eficient com sigui possible per als ciutadans.
7. Exercir les altres facultats que li atribueixin les lleis i les disposicions vigents.

#### 1.1. El procediment ordinari per a la protecció d'infants i adolescents

Els serveis socials bàsics han de valorar la possible existència d'una situació de risc per un infant o adolescent, i promoure, si escau, les mesures d'atenció social i educatives que permetin disminuir o eliminar la situació de risc mitjançant la col·laboració dels pares, tutors o guardadors.

Si amb la intervenció dels serveis socials no s'aconsegueix disminuir o controlar la situació de risc, han d'elevat l'informe amb la valoració de la situació de risc que persisteix, el resultat de la seva intervenció, l'especificació dels recursos emprats i els resultats obtinguts, així com les propostes de mesura que estimin oportunes als serveis especialitzats en infància i adolescència del territori (EAIA).

Els serveis especialitzats d'atenció a la infància i l'adolescència (EAIA) amb vista de l'informe i de les mesures d'atenció proposades pel serveis socials, han de fer un estudi sociofamiliar i elaborar un compromís socioeducatiu i/o pla d'intervenció adreçat als progenitors o als titulars de la tutela i orientat a la superació del risc que envolta l'infant o l'adolescent, el qual ha de contenir la descripció de la situació de risc, la seva avaluació i la concreció de les mesures que s'aplicaran des dels serveis bàsics o des d'altres serveis especialitzats per a la superació de la situació perjudicial.

En tot aquest procés caldrà haver escoltat l'adolescent i l'infant, si té prou coneixement. Sempre n'ha de quedar constància per escrit.

Si la situació de risc no és superada i es dona una situació de desemparament, els serveis especialitzats d'atenció a la infància i l'adolescència elaboraran un informe amb la proposta de mesura de protecció més adequada i l'elevaran a l'organisme competent de la Generalitat de Catalunya, qui incoarà l'expedient corresponent.

#### Circuit ordinari

- Primera avaluació del cas per part dels serveis bàsics d'atenció social.
- Derivació a l'equip d'atenció a la infància i l'adolescència del territori, quan es considera necessària la intervenció especialitzada.
- Intervenció de l'equip d'atenció a la infància i l'adolescència amb el menor, la família i el nucli de convivència per valorar la situació sociofamiliar.
- Proposta d'una mesura de protecció a la Direcció General d'Atenció a la Infància i l'Adolescència (DGAIA), com a darrera instància d'intervenció protectora, després de l'exhauriment de les vies prèvies d'atenció.

## INFÀNCIA I ADOLESCÈNCIA | PROTECCIÓ

### 1.2. El procediment d'intervenció preferent per a la protecció d'infants i adolescents

El procediment per atendre situacions de valoració urgent es dona quan la situació que pateix l'infant és insostenible i de risc greu o molt greu i pot requerir la separació immediata de l'entorn familiar, perquè posa en perill de manera manifesta la seva vida o la seva integritat física o psíquica.

En aquest àmbit d'intervenció, els recursos de protecció immediata que s'incardinen en aquest circuit, a indicació dels EAIA, EVAMI o UDEPMI, són els centres d'acolliment i les famílies d'urgència.

En cas que l'infant o adolescent sigui separat cautelarment de la seva família i ubicat en un recurs de protecció immediata (centre d'acolliment o família d'urgència), aquesta situació serà transitòria, fins que l'equip tècnic determini, després de fer l'avaluació i el diagnòstic, la proposta de mesura protectora més beneficiosa per a aquest.

Circuit per atendre situacions d'urgència:

- Atenció preferencial de situacions insostenibles i de risc greu o molt greu que podrien requerir la separació immediata de l'entorn familiar d'origen.
- Avaluació i resposta ràpida davant les situacions dels infants i adolescents presentats per determinar si es requereix un recurs alternatiu immediat o bé si es pot reconduir el cas cap als recursos ordinaris.
- Allotjament provisional i suport als menors que ho necessiten.

### 1.3. Mesures de protecció administrativa en desemparament

Tota mesura de protecció que s'adopta per resolució motivada ha de tenir en compte l'interès de l'infant o adolescent.

En tots els supòsits de mesura de protecció hi ha un seguiment de l'evolució del cas per part de professionals especialitzats.

- Atenció en la pròpia família: la SIA, en determinats casos i per mitjà de la DGAIA, ha estat assumint la tutela de l'infant o adolescent, mentre que els pares en mantenen la guarda. La família rep suport psicossocial de caire personal o econòmic. En la nova Llei dels drets i les oportunitats a la infància i l'adolescència es preveu un paquet de mesures que van més enllà d'aquesta, per aquelles situacions en les quals, tot i el risc, es manté l'infant i/o adolescent en el seu nucli de convivència.

Hi ha diferents tipus d'acolliment, en funció de les necessitats dels infants i de les seves pròpies famílies. Bàsicament podem parlar d'acolliments d'urgència i diagnòstic, acolliment de curta durada i acolliment de llarga durada. També hi ha el programa d'estada en famílies col·laboradores, que són acollides de caps de setmana i períodes de vacances.

- Acolliment familiar simple en família extensa: la SIA, per mitjà de la DGAIA, constitueix aquest acolliment, confiant temporalment la guarda de l'infant a alguna persona o família amb la qual té una relació de parentiu perquè el menor no pot romandre amb els seus progenitors a causa de les greus dificultats en què es troben.

- Acolliment familiar simple en família aliena: la SIA, mitjançant l'ICAA, constitueix aquest acolliment, confiant de manera temporal la guarda d'un menor a una família o persona que no té cap relació de parentiu amb l'infant i sense que hi hagi en el moment de la seva constitució finalitat adoptiva. Es constitueix la mesura quan l'infant no pot romandre amb els seus progenitors a causa de les dificultats personals i familiars en què es troben, ni tampoc amb la seva família extensa.
- Acolliment preadoptiu: la SIA, mitjançant l'ICAA, constitueix aquesta mesura protectora prèvia a l'adopció que s'aplica quan els pares de l'infant estan sotmesos a una causa de privació de la pàtria potestat; quan estan impossibilitats per exercir llur potestat i es preveu que aquesta situació pot ésser permanent; si els pares ho sol·liciten a l'organisme competent i fan abandonament dels drets i deures inherents a llur condició; o si ho determina l'autoritat judicial.
- Acolliment en una institució: la SIA, per mitjà de la DGAIA, constitueix l'ingrés de l'infant o adolescent en un centre residencial d'acció educativa propi o col·laborador de la DGAIA adequat a les seves característiques. Aquesta mesura s'aplica quan es preveu que la necessitat de separació de la pròpia família serà transitòria i quan no ha estat possible o aconsellable l'acolliment familiar simple.

### 1.4. Mesures de coordinació interadministrativa per a la protecció d'infants i adolescents davant el maltractament infantil

#### Protocols nacionals

- El 1991, el Departament de Benestar Social va publicar un conjunt de protocols adreçats als àmbits escolar, social i sanitari:
  - "Els maltractaments infantils a Catalunya. Què són els maltractaments infantils?"
  - "Els maltractaments infantils a Catalunya. Detecció, intervenció i derivació de maltractaments infantils pels professionals d'ensenyament."
  - "Els maltractaments infantils a Catalunya. Detecció, intervenció i derivació de maltractaments infantils pels professionals del treball social."
  - "Els maltractaments infantils a Catalunya. Detecció, intervenció i derivació de maltractaments infantils pels professionals de la sanitat."
- "Protocol marc d'actuacions en casos d'abusos sexuals i altres maltractaments greus a menors", impulsat pel Sindic de Greuges de Catalunya (2006).

A l'empara del protocol del Sindic de Greuges (1999-2000) van sorgir:

- "Protocol d'actuacions per prevenir la Mutilació genital femenina" (Barcelona 2007).

Aquest protocol és fruit de la revisió del protocol de l'any 2002: Protocol de prevenció de les mutilacions genitals femenines. Un dels canvis que ha motivat aquesta revisió ha estat la tipificació com a delictes de la mutilació genital en el Codi Penal i, d'altra banda, els canvis en els criteris d'extraterritorialitat en l'execució d'aquest delictes. Per aquest motiu s'han mirat d'adaptar els circuits a les noves realitats socials i jurídiques i, sobretot, incorporant el paper de les comunitats i les associacions com a eix clau per a prevenir aquesta pràctica ancestral.

**El circuit de protecció de la infància i l'adolescència a Catalunya**

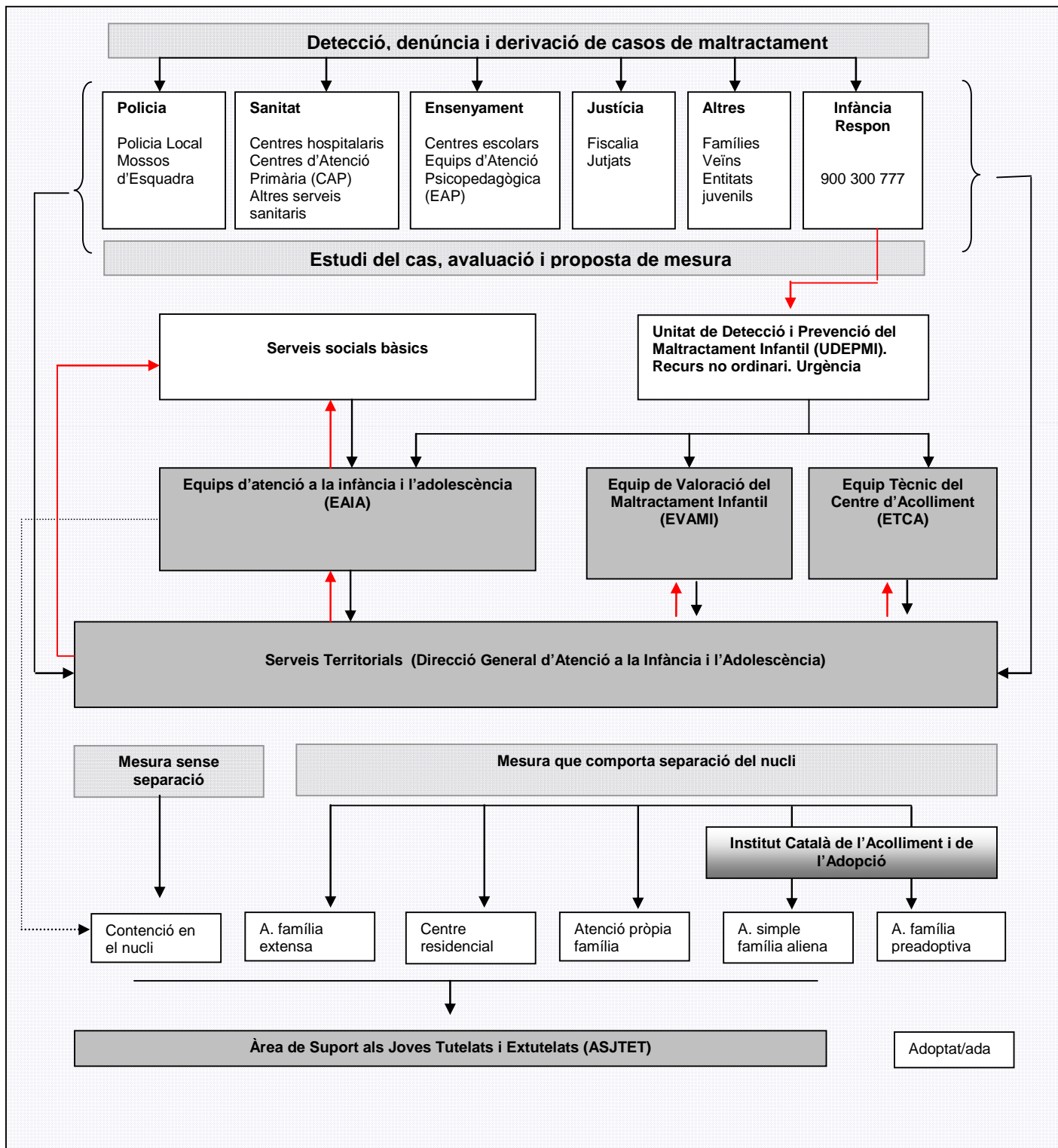


Figura 1. El circuit de protecció de la infància i l'adolescència a Catalunya.

## INFÀNCIA I ADOLESCÈNCIA | PROTECCIÓ I PREVENCIÓ

Per això la Comissió de Seguiment composta pels Departaments d'Educació; Interior, Relacions Institucionals i Participació; Salut i Acció Social i Ciutadania, per mitjà de la Secretaria de Polítiques Familiars; de la Secretaria d'Infància i l'Adolescència; de l'Institut Català de les Dones i de la Secretaria d'immigració han dut a terme aquesta revisió.

Aquest protocol es complementarà i es coordinarà amb el protocol marc i el Circuit nacional per a la intervenció coordinada envers la violència masclista amb l'objectiu de donar una resposta integral a les dones que pateixen qualsevol situació de violència masclista.

- "Protocol marc i Circuit nacional per a una intervenció coordinada contra la violència masclista" (any 2006), elaborat pel Govern de la Generalitat, amb la col·laboració de la Federació de Municipis de Catalunya, l'Associació Catalana de Municipis i altres institucions, agents socials i entitats, tenen l'objectiu de poder representar una eina de referència per a les actuacions d'àmbit nacional i local.

### Protocols territorials

#### Barcelona

- "Protocol bàsic d'actuacions en abusos sexuals i altres maltractaments a menors" de la demarcació de Barcelona, elaborat l'any 1999 i signat per membres del Departament de Justícia, el Síndic de Greuges i la Delegació del Govern a Catalunya; en aquest es feia referència a totes les instàncies implicades en la intervenció en l'infant víctima d'aquests delictes.
- "Circuit Barcelona Ciutat contra la violència masclista".

#### Tarragona

- "Protocol original bàsic d'actuacions en abusos sexuals i altres maltractaments a menors" de la demarcació de Tarragona, elaborat l'any 1999.

#### Girona

- "Protocol original bàsic d'actuacions en abusos sexuals i altres maltractaments a infants i adolescents" a la demarcació de Girona, signat l'any 2000, revisat i actualitzat l'any 2004 i revisat i actualitzat novament l'any 2007.
- "Protocol d'actuacions per prevenir la mutilació genital femenina" elaborat per la Comissió de Seguiment de la demarcació de Girona (2006).
- "Protocol de coordinació contra els abusos sexuals i altres maltractaments a infants i adolescents" a la demarcació de Girona, elaborat l'any 2007 pels representants de tots els àmbits implicats en matèria d'infància (educació, salut, policia, instàncies judicials, socials i de govern).

En realitat, aquest protocol és una segona revisió del de l'any 2000. Com a novetats respecte a les dues edicions anteriors, aquest protocol estableix circuits d'actuació mitjançant esquemes individualitzats, estableix un annex jurídic per als professionals que els calgui i inclou indicadors de risc sectoritzats (per als àmbits policials, escolar, de serveis socials i de salut). També inclou en el circuit el Registre unificat de maltractaments infantils (RUMI).

- "Protocol d'actuació en els casos de violència domèstica", signat a Girona el maig de 1998. Protocol de violència domèstica i de gènere de la demarcació de Girona (juny de 2006). La primera edició és de maig de 1998.

#### Lleida

- "Protocol bàsic d'actuacions en abusos sexuals i altres maltractaments a menors de la demarcació de Lleida", any 2000 (mireu els signants).

#### Terres de l'Ebre

- "Protocol bàsic d'actuacions en abusos sexuals i altres maltractaments a menors de Terres de l'Ebre", l'any 2004 (mireu els signants).

#### La Garrotxa

- Protocol de la comarca de la Garrotxa per tractar el tema dels abusos sexuals a menors (1997).

#### Valles Occidental

- Protocol de coordinació de les actuacions davant del maltractament infantil, del Consell Comarcal del Vallès Occidental (2007).

#### Osona

- "Guia-protocol de detecció dels maltractaments infantils a la comarca d'Osona" (2008). Consell comarcal d'Osona.

### Protocols sectorials

#### Salut

- "Protocol d'actuació clínic-assistencial de maltractaments aguts a la infància" (juny 2006) elaborat conjuntament entre el Departament de Benestar Social i el Departament de Salut per posar al dia les pautes professionals de detecció i valoració en l'entorn hospitalari. En aquest protocol s'estableix clarament el procediment que cal seguir en cas de sospita fonamentada o certa de maltractament, així com el sistema de notificació d'un maltractament infantil a la DGAIA mitjançant el Registre unificat de maltractaments infantils (RUMI).
- "El llibre d'en Pau. Guia per a l'abordatge del maltractament en la infància per als professionals de la salut", publicat pel Departament de Sanitat i Seguretat Social el 1996 i fruit del consens amb la DGAIA, l'Institut Català de la Salut i l'Associació Catalana per la Infància Maltractada.
- Protocol de coordinació entre els hospitals de la ciutat de Girona, la Fiscalia i la Secció d'Atenció al Menor per a casos de maltractaments infantils (1997).

#### Interior

- Protocol de l'any 2003 d'actuació en l'àmbit de menors signat per la DGAIA i els Mossos d'Esquadra.

## 2. Actuacions preventives<sup>1</sup> en infants i adolescents en situació de risc social

### Programes de prevenció

La Secretaria d'Infància i Adolescència (SIA), per mitjà de la DGAIA, estableix convenis i subvenciona per a entitats d'iniciativa social i administracions locals per dur a terme programes de prevenció:

<sup>1</sup> "Prevenció: Mesures destinades no solament a prevenir l'aparició d'una malaltia, reduint els factors de risc, sinó també a detenir-ne l'avanç i atenuar-ne les seves conseqüències una vegada establerta (OMS, 1998).

## INFÀNCIA I ADOLESCÈNCIA | PREVENCIÓ I PARTICIPACIÓ

- **Centres oberts<sup>2</sup>:** Serveis diürns preventius, fora de l'horari escolar, que donen suport, estimulen i potencien l'estructuració i el desenvolupament de la personalitat, la socialització, l'adquisició d'aprenentatges bàsics i l'esbarjo, i compensen les deficiències socioeducatives de les persones ateses. Els centres oberts estan destinats a infants i adolescents que viuen en l'àmbit de l'àrea bàsica respectiva i que requereixen suport assistencial o formatiu, prioritàriament aquells que estan en situació de risc.

### Programa Catalunya – Magrib

El Programa s'adreça a tots aquells menors que, residint en centres propis o concertats, sota tutela administrativa de la DGAIA, i dels quals es tingui coneixement de les seves famílies, vulguin retornar al Marroc, provocant el reagrupament familiar, l'escolarització i formació professional i la inserció sociolaboral mitjançant els recursos previstos en el Programa.

### CTIC

És el Comitè Tècnic Interdepartamental de Coordinació. Fa tasques de prevenció secundària<sup>3</sup> coordinant les actuacions dels equips i serveis adreçats als infants i adolescents amb discapacitats o risc de patir-ne. Els departaments que hi estan vinculats són Salut, Educació, Acció Social i Ciutadania i Justícia.

### Unitat de Detecció i Prevenció del Maltractament Infantil

La Unitat de Detecció i Prevenció de Maltractament Infantil de la DGAIA, gestiona el servei Infància Respon 900 300 777. Fa funcions de prevenció primària informant, assessorant i orientant, i de prevenció secundària rebent les notificacions de possibles maltractaments i activant el protocol i la intervenció més adequada al cas.

### Projecte Infància Respon (RUMI)<sup>4</sup>

Infància Respon és el projecte impulsat per la Secretaria d'Infància i Adolescència per a la informació i l'assessorament a professionals i institucions, la participació ciutadana i, principalment, la prevenció interdepartamental (Salut, Educació, Interior i serveis socials) del maltractament infantil. En el marc del projecte Infància Respon s'hi desenvolupa el RUMI.

El *Registre unificat de maltractament infantil (RUMI)* vol ser una base de dades d'abast nacional destinada a la prevenció secundària i terciària,<sup>5</sup> i amb l'objectiu de notificar i registrar els casos d'infants i adolescents en situació de greu risc social o maltractament. La notificació pot comportar mesures de protecció segons el perill en què es trobi el seu estat de salut. Està integrat en una base de dades estatal creada amb el mateix objectiu i amb la finalitat de donar resposta a l'*European Network of National Observatories on Childhood*.

<sup>2</sup> Prevenció primària: Dirigida, principalment, a la població general amb l'objectiu de reduir la incidència del maltractament infantil evitant la presència de factors estressors o de risc i potenciant els factors protectors, però també de modificar actituds i prejudicis respecte l'educació dels fills i el maltractament infantil i, en concret, respecte el càstig físic, la disciplina coercitiva i l'ús de la violència. (Casas, F. 1994, De Paul, J. i Arruabarrena, M.I., 2005. Soriano Faura, F.J., 2005)

<sup>3</sup> Prevenció secundària: dirigida a la població de risc i a la detecció del maltractament en les fases primerenques amb l'objectiu de reduir la prevalença del maltractament i reduir els danys amb una intervenció precoç orientada a atenuar els factors de riscos presents i potenciar potenciant els factors protectors (Casas, F. 1994, De Paul, J. i Arruabarrena, M. I., 2005. Soriano Faura, F.J., 2005)

<sup>4</sup> Normativa reguladora del RUMI: Ordre ASC/276/2007, de 18 de juliol, (DOGC núm. 4936, de 30 de juliol de 2007).

<sup>5</sup> Prevenció terciària: Mesures quan ja s'ha produït una situació de maltractament infantil orientades a prevenir la repetició i evitar, retardar o reduir l'aparició de les seqüeles provocades, amb l'objectiu de millorar la qualitat de vida dels infants i adolescents afectats (Casas, F., 1994. De Paul, J. i Arruabarrena, M.I., 2005).

## 3. Experiències de participació d'infants i adolescents

Els anys 2005 i 2006 es varen impulsar experiències de participació promogudes per la DGAIA.

L'any 2005 es va reflexionar i opinar sobre el dret a expressar-se, recollit als articles 12, 13 i 14, mitjançant la proclamació del respecte a l'opinió de l'infant, la llibertat d'expressió i la llibertat de pensament, consciència i religió de tots els nois i noies.

L'any 2006 es va reflexionar i opinar sobre el dret a la no-discriminació, recollit en l'article 2, que proclama el dret a ser acceptats i acollits en la societat on viuen, per ells mateixos, tal com són, amb independència del seu gènere, raça, llengua, valors, creences i opinions tant d'ells com de les seves famílies.

L'any 2007 es va potenciar la participació activa dels infants i adolescents de Catalunya, promoguda per l'Àrea de Suport a l'Observatori dels Drets de la Infància, aprofitant la celebració del III Congrés Mundial sobre Drets de la Infància i l'Adolescència, que es va celebrar dels dies 14 al 19 de novembre d'aquest any a Barcelona.

Amb l'objectiu d'aconseguir aquesta participació activa, la trobada de Barcelona va estar dividida en dos grans fòrums celebrats de manera paral·lela y simultània: un fòrum d'adults y el Fòrum de la Infància, en el qual els infants i adolescents de Catalunya i de la resta del món varen elaborar i redactar la Declaració de Barcelona, amb les conclusions de les seves reflexions i opinions.

D'un temps ençà, s'està treballant per a la promoció dins el món local dels òrgans de participació de la infància i l'adolescència per tal de poder arribar a la constitució del Consell Nacional de la Infància i l'Adolescència de Catalunya, tal com recull la nova Llei dels drets i les oportunitats de la infància i l'adolescència.

## 4. Recursos d'atenció per a infants i adolescents

### 4.1. Recursos d'atenció en el medi d'origen

#### Seguiment socioeducatiu

La figura del professional de l'educació social s'incorpora com un membre més en l'EAIÀ i s'entén la seva funció especialitzada i acotada en els objectius i en el temps. Significa una aportació de qualitat i especialització al treball de tractament amb les famílies i els infants i adolescents atesos per l'EAIÀ. Inicia la seva intervenció a partir del diagnòstic interdisciplinari (fase en la qual no intervé directament) i a partir del disseny del Pla de millora, independentment de si hi ha proposta de mesura administrativa o no

#### Contenció en el nucli familiar

L'equip d'atenció a la infància i l'adolescència (EAIÀ), un cop finalitzat l'estudi sociofamiliar, no considera necessari proposar una mesura administrativa. L'infant continua en el seu nucli de convivència, elabora un pla de treball amb la família, i l'executa i en fa un seguiment en coordinació amb els serveis socials bàsics (SSB), i amb la resta de serveis i professionals de la xarxa intervinents.



## INFÀNCIA I ADOLESCÈNCIA | ATENCIÓ

### 4.2. Recursos residencials davant la separació del medi d'origen

#### Centres d'acolliment

Són serveis residencials d'estada limitada i transitòria, que tenen per objecte realitzar l'observació i el diagnòstic de la situació o el risc de desemparament d'infants i adolescents de 0 a 18 anys respecte a llurs familiars, per tal d'elaborar la corresponent proposta de mesura, quan és impossible o inconvenient fer l'estudi en el territori.

#### Centres residencials d'acció educativa (CRAE)

Els centres residencials d'acció educativa són serveis d'acolliment residencial, per a la guarda i educació dels seus usuaris i usuàries menors d'edat (de 0 a 18 anys), on resideixen temporalment amb la mesura administrativa d'acolliment simple en institució

#### Centres residencials d'educació intensiva (CREI)

El CREI és un servei residencial d'acolliment d'estada limitada que disposa de mesures estructurals de protecció, per a la guarda i educació dels seus usuaris (adolescents de 12 a 18 anys tutelats) i que té com a objectiu donar resposta educativa i assistencial a adolescents i joves que presenten alteracions conductuals, que requereixen uns sistemes d'educació intensiva.

### 4.3. Recursos familiars davant la separació del medi d'origen

#### Acolliment d'urgència i diagnòstic

L'infant pot estar acollit fins a sis mesos, mentre es fa l'estudi de la situació de la família d'origen i es valora la proposta més idònia per al futur de l'infant.  
Infants de 0 a 6 anys.

#### Acolliment de curta durada

L'infant és acollit per una família, mentre la seva família d'origen supera els seus problemes, per un temps màxim de fins a dos anys, amb la finalitat de retornar al seu entorn familiar.

#### Acolliment de llarga durada

Acolliment d'infants referent a situacions familiars que requereixen un temps més llarg de dos anys per a la seva recuperació. A vegades aquesta no és possible i cal que l'acolliment sigui permanent.  
L'infant manté les visites amb la seva família d'origen.

#### Acolliment familiar preadoptiu

Acolliment previ a l'adopció quan s'ha descartat la possibilitat que l'infant pugui retornar amb la seva família d'origen.

#### Unitats convivencials d'acció educativa

Servei d'integració familiar especialitzat d'infants i adolescents amb proposta d'acolliment familiar simple, que porten a terme persones seleccionades i qualificades per raó de titulació i/o experiència relacionades amb la infància i l'adolescència.

### 4.4. L'acolliment familiar simple

L'acolliment familiar simple és una mesura de protecció que atorga la guarda d'un infant a una família perquè en tingui cura, l'aliment i l'eduqui temporalment mentre la seva família recupera les capacitats parentals. L'acolliment familiar no pretén substituir la família d'origen de l'infant, sinó complementar-la. Per això, mentre l'infant conviu amb la família acollidora, manté visites i sortides amb la seva família d'origen.

Tanmateix, cal tenir present que hi ha una altra modalitat de col·laboració, la **família col·laboradora**, disposada a acollir infants durant els caps de setmana i en èpoques de vacances.

El model d'acolliment en família aliena i d'adopció d'infants i adolescents de Catalunya s'ofereix mitjançant l'Institut Català de l'Acolliment i de l'Adopció (ICAA). L'ICAA té com a finalitats contribuir a potenciar una política global d'acolliments simples en família aliena i d'adopcions, separar la planificació de la gestió i agilitzar els processos de valoració de la idoneïtat de les persones o les famílies que opten per l'acolliment simple en família aliena i per l'adopció, així com tramitar l'adopció internacional.

#### *Funcions de l'Institut Català de l'Acolliment i de l'Adopció:*

1. Fomentar el dret dels infants a tenir una família i, per tant, promoure l'acolliment simple en família aliena i l'acolliment preadoptiu, com a mesures per atendre adequadament les necessitats del menor i, en tant que persona sotmesa a situacions de risc greu per al desenvolupament integral, procurar-ne l'atenció educativa i afavorir-ne el retorn a la família natural.
2. Gestionar, per mitjà dels equips tècnics competents, els processos de valoració psicosocial de les persones sol·licitants d'acolliment simple en família aliena, d'acolliment preadoptiu i d'adopció internacional.
3. Vetllar per la informació adequada als ciutadans i ciutadanes sobre els acolliments, les adopcions i els processos d'adopcions, rebre les al·legacions, els documents i els altres elements de judici en els expedients de sol·licitud i sotmetre'ls a vista, i també les propostes de resolució.  
  
Per exercir aquesta funció d'informació, s'ha de comptar amb la col·laboració de pares i mares adoptius en les qüestions que els concerneixin.
4. Fer el seguiment de les famílies acollidores i donar-los suport tècnic.
5. Fer el seguiment dels menors en situació d'acolliment simple en família aliena i d'acolliment preadoptiu.
6. Tramitar, quan correspongui, els processos d'adopcions internacionals i fer-ne el seguiment posterior, si escau, i supervisar aquesta activitat quan es delegui a institucions o entitats col·laboradores.
7. Formalitzar convenis de col·laboracions amb altres administracions, institucions i entitats, en el marc del seu àmbit d'actuació, i d'acord amb les disposicions que les regulen.
8. Fer el seguiment de les entitats col·laboradores d'adopció internacional (ECAI).
9. Fer el seguiment de les famílies acollidores i donar-los suport tècnic.

**El circuit d'acolliment i d'adopció de la infància i l'adolescència a Catalunya**

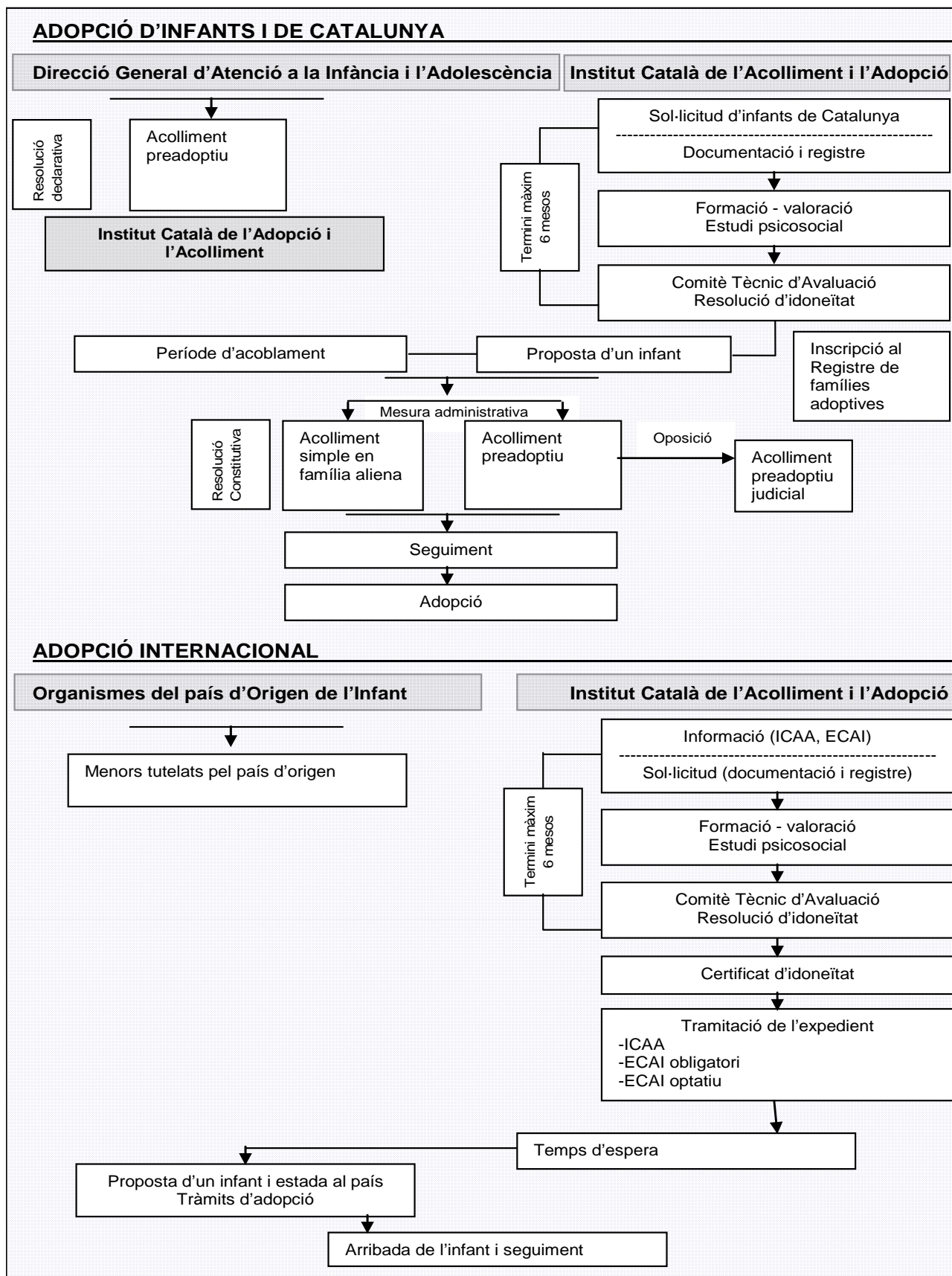


Figura 2. El circuit d'acolliment i d'adopció de la infància i l'adolescència a Catalunya

## INFÀNCIA I ADOLESCÈNCIA | ATENCIÓ I PROMOCIÓ

### 4.5. El procediment d'acolliment simple en família aliena

El circuit per a l'acolliment simple en família aliena té dues vessants diferenciades: La vessant del menor i la vessant de la família.

Hi ha menors que estan sota la tutela de la DGAIA i per als quals es declara la mesura d'acolliment familiar simple en família aliena com la més adequada per al seu desenvolupament integral.

També hi ha persones que s'ofereixen per acollir un menor i presenten a l'ICAA una sol·licitud per ser família acollidora.

El procés d'acolliment simple en família aliena segueix temps diferents entre infants i famílies. Així, les famílies segueixen un procés de valoració i de formació específic per a famílies acollidores. Aquesta valoració donarà lloc a un informe psicosocial referent a la unitat familiar, que inclou també una aproximació a les característiques del menor o menors susceptibles de ser acollits per cada família o persona i el tipus d'acolliment més idoni.

En el seu moment, l'ICAA proposa un menor determinat a una família en concret. Aquesta proposta es farà sempre en interès del menor i a partir de les seves necessitats i particularitats. Després de l'acceptació s'inicia progressivament la relació de l'infant amb la família. L'ICAA resol constituir la mesura d'acolliment familiar simple.

### 4.6. Prestacions econòmiques

Les prestacions de dret subjectiu tenen per finalitat atendre les despeses de manteniment d'un menor d'edat tutelat per la Generalitat de Catalunya en mesura d'atenció en la pròpia família i en mesura d'acolliment en família extensa.

#### Prestació econòmica per a l'acolliment d'una persona menor d'edat tutelada

La prestació té per objecte atendre les despeses de manteniment de les persones menors d'edat tutelades per la Generalitat en situació de mesura d'acolliment simple en família aliena o acolliment preadoptiu. La persona beneficiària és la persona menor d'edat tutelada per la Generalitat. La persona perceptora és la que té la guarda.

#### Prestacions econòmiques i ajuts per a les famílies amb filles i fills

Les prestacions són de caràcter universal no sotmeses al nivell d'ingressos de la família, mentre que els ajuts depenen del nivell d'ingressos de la família.

#### Prestació econòmica de caràcter universal per infant a càrrec

Per a les famílies amb filles i fills menors de 3 anys i per a les famílies nombroses o famílies monoparentals amb filles i fills menors de 6 anys.

#### Prestació econòmica de caràcter universal per part, adopció o acolliment múltiple

#### Ajuts per a famílies amb part, adopció o acolliment múltiple sotmesos al nivell d'ingressos de la unitat familiar

### Ajut per adopció internacional

## 5. Serveis de promoció per a infants i adolescents

### 5.1. L'adopció d'infants i adolescents a Catalunya

#### L'adopció a Catalunya

L'adopció és un procés legal, psicològic i social, sempre en interès superior de l'infant, que li permet integrar-se plenament en el si d'una família en la qual no ha nascut. L'adopció, que sempre la constitueix un jutge, proporciona una filiació igual a la paternitat biològica.

#### L'adopció internacional

Adoptar un infant d'un altre país comporta tot un procediment on es conjuguen dues legislacions diferents i la intervenció dels organismes competents de dos països, els del país originari del menor i els del país receptor. El procés legal de l'adopció d'infants d'altres països està basat en el Conveni de la Haia (1), que assenyala entre d'altres aspectes que l'adopció ha de ser en benefici del menor, que aquest ha d'ésser declarat "adoptable" i que cap persona que no sigui el mateix infant no es pot beneficiar indegudament d'aquesta adopció.

#### Servei d'atenció postadoptiu

Servei que ofereix un espai de consulta, assessorament, orientació i intervenció individual i familiar per tractar dificultats puntuals que tenen a veure amb la integració dels infants en el si de la seva família adoptiva

#### Servei de suport a l'adopció internacional

Servei de suport consistent en la gestió i mediació per a l'adopció de menors en l'àmbit internacional. Aquest servei pot ser executat per l'organisme públic competent de la Generalitat o per entitats col·laboradores públiques o privades sense ànim de lucre que obtinguin l'acreditació corresponent.

### 5.2. El procediment d'adopció d'un infant de Catalunya

El circuit per a l'adopció té dues vessants diferenciades: la vessant del menor i la vessant de la família.

D'una banda hi ha els menors en situació de desemparament que han estat o estan tutelats per la Direcció General d'Atenció a la Infància i l'Adolescència (DGAIA). La DGAIA té diferents recursos. Un d'aquests recursos és l'acolliment en família preadoptiva. En el moment que la DGAIA fa una resolució declarativa d'acolliment familiar preadoptiu, l'expedient de l'infant passa a ser gestionat per l'Institut Català de l'Acolliment i de l'Adopció.

El procés d'adopció segueix temps diferents entre infants i famílies.

Així, les famílies, després de presentar una sol·licitud d'adopció, inicien un procés de formació i valoració la finalitat del qual és determinar la idoneïtat de la persona o família que vol adoptar i garantir la cobertura de les necessitats del menor i el compliment de les obligacions establertes legalment.

La resolució d'idoneïtat comportarà la inclusió de la unitat familiar en el Registre de famílies preadoptives

## INFÀNCIA I ADOLESCÈNCIA | PROMOCIÓ

L'Institut Català de l'Acolliment i de l'Adopció assigna un infant a una família i a partir d'aquest moment s'entra en un període i un procés d'acoblament entre l'infant i la família. Un cop resolta la mesura administrativa constitutiva, l'Institut Català de l'Acolliment i de l'Adopció fa un procés de seguiment de la família i del menor fins que es constitueix judicialment l'adopció.

### 5.3. El procediment d'adopció d'un infant d'un altre país

Adoptar un infant d'un altre país comporta tot un procediment on es conjuguen dues legislacions diferents i la intervenció dels organismes competents de dos països, els del país originari del menor i els del país receptor.

El procés legal de l'adopció d'infants d'altres països està basat en el Conveni de la Haia, que assenyala, entre d'altres aspectes que l'adopció ha de ser en benefici del menor, que aquest ha d'ésser declarat adoptable i que cap persona que no sigui el mateix infant no es pot beneficiar indegudament d'aquesta adopció.

A l'Institut Català de l'Acolliment i de l'Adopció (ICAA), com a organisme competent de la Generalitat de Catalunya en l'àmbit de l'adopció, li correspon la formació i la valoració de les persones que volen dur a terme l'adopció i l'emissió del certificat d'idoneïtat, document amb el qual els sol·licitants són avalats davant els organismes competents del país originari del menor.

Correspon a l'organisme competent en matèria d'adopcions del país d'origen de l'infant establir la seva declaració d'adoptabilitat.

En el moment de presentar la sol·licitud d'adopció a l'ICAA s'han de complir tots els requisits del país per al qual es presenta la sol·licitud. Amb posterioritat a la sol·licitud, les persones sol·licitants d'adopció segueixen un procés de formació i valoració, els professionals que el porten a terme elaboren el corresponent informe psicosocial. En funció d'aquest informe, l'Institut emet la resolució administrativa corresponent sobre la idoneïtat de la família per a l'adopció.

Posteriorment l'ICAA emet el certificat d'idoneïtat, document clau i necessari per a l'adopció d'un menor d'un altre país.

La tramitació de l'expedient d'adopció internacional es pot fer per protocol públic o mitjançant les ECAI acreditades. L'expedient s'ha de tramitar al país d'origen de l'infant amb tota la documentació que el país demana als candidats.

L'organisme competent en matèria d'adopció del país d'origen del menor preassigna un infant a la família o persona, la qual ha de respondre per escrit si accepta l'infant. En el seu moment, cal viatjar al país per començar el procés de relació i vinculació amb el menor i efectuar els tràmits per a l'adopció davant dels òrgans corresponents.

La majoria dels països demanen informes de seguiment postadoptiu, els quals són elaborats per l'ICIF o l'ECAI corresponent.

## JOVES | ATENCIÓ

### JOVES

#### 6. Recursos d'atenció per a joves tutelats i extutelats en risc d'exclusió social

Van dirigits a joves d'entre 16 i 21 anys sense recursos propis, familiars o laborals, tutelats o extutelats, i/o presenten una alta dificultat social i estan atesos en la xarxa de protecció social.

Se'ls ofereix suport tècnic i educatiu, en els àmbits de l'habitatge, la inserció laboral, el seguiment socioeducatiu i psicològic, el suport afectiu, l'assessorament continuat i el suport econòmic i jurídic.

L'objectiu principal és que aquests joves assoleixin una plena inserció social i laboral en una situació d'autonomia i independència personal, tot finalitzant el seu procés educatiu més enllà de la seva majoria d'edat, en el cas dels joves procedents de CRAE, o afegir recursos alternatius als existents per reforçar el procés educatiu als menors d'entre 16 i 18 anys inclosos en la xarxa de protecció.

L'accés als serveis i recursos per a joves tutelats i extutelats en risc d'exclusió social està mediat per l'Àrea de Suport als Joves Tutelats i Extutelats (ASJTET), unitat pertanyent a la Secretaria d'Infància i Adolescència del Departament d'Acció Social i Ciutadania.

Funcions de l'Àrea de Suport als Joves Tutelats i Extutelats:

1. Dissenyar i coordinar l'execució dels programes d'orientació i integració social dels menors tutelats i extutelats i d'inserció sociolaboral a partir dels setze anys.
2. Coordinar el seguiment dels joves tutelats i extutelats que estan en els pisos assistits.
3. Donar suport tècnic, coordinar i supervisar les entitats col·laboradores d'aquesta Àrea.
4. Fixar i avaluar els criteris educatius i funcionals dels recursos d'habitatge conveniats, així com avaluar els criteris d'eficàcia dels pisos i programes i proposar les modificacions que calguin.
5. Assegurar el seguiment socioeducatiu del jove extutelat durant l'any posterior a la seva sortida d'un centre residencial d'acció educativa.
6. Coordinar i implantar les mesures establertes en el Pla interdepartamental per a joves en arribar a la majoria d'edat dirigit al col·lectiu de persones joves que necessitin inicialment un tracte especial a causa de la finalització de la protecció pública en arribar a la majoria d'edat.
7. Promoure l'execució de les actuacions i els programes necessaris que es derivin d'aquest Pla.

Els serveis que ofereix l'ASJTET van adreçats als joves que reuneixen les característiques d'edat i procedència següents:

**GRUP A:** majors d'edat i extutelats per la DGAIA

**GRUP B:** menors d'edat tutelats per la DGAIA o en estudi (diligències informatives)

**GRUP C:** joves d'entre 16 i 20 anys amb una alta dificultat social i atesos en la xarxa de protecció social.

#### 6.1. El procediment d'accés a recursos i serveis per a joves tutelats i extutelats en risc d'exclusió social

S'inicia amb una demanda que pot provenir de qualsevol àmbit o dispositiu d'atenció al jove (CRAE, EAIA, SSAP...) o del mateix jove.

En última instància, aquesta demanda sempre la fa explícita el mateix jove, sigui quina sigui la seva situació jurídica (tutela, extutela, guarda administrativa, diligències informatives), o bé la fa el jove directament des del propi medi. És indispensable, però, que la demanda la faci el jove. Un cop realitzada, el jove serà atès per un professional de l'ASJTET vinculat a un dels programes que ofereix el servei.

La sol·licitud del jove és valorada pel responsable del programa que l'ha rebuda. Aquesta anàlisi considera l'existència de la problemàtica i el seu tipus. Depenent d'això, el jove es derivarà cap a l'ASJTET, cap a un altre tipus de recurs aliè, o serà dirigit directament cap a l'autonomia personal, en cas que reuneixi les capacitats suficients.

Si la valoració recomana l'atenció del jove en l'ASJTET, el jove és adscrit en un o diversos programes, mitjançant una proposta que serà lliurada al jove i a l'agent social que ha iniciat la demanda.

L'adscripció d'un jove a un programa de l'ASJTET implica un acord previ de compromisos temporalitzats (pla individual de treball) entre el jove i el seu tutor en el programa, signat per ambdues parts.

#### 6.2. Recursos residencials per a joves tutelats i extutelats en risc d'exclusió social

Hi ha diferents programes d'habitatge que es duen a terme, majoritàriament, mitjançant entitats col·laboradores. Ofereixen la possibilitat d'estar-se en pisos o residències, amb l'objectiu que els joves finalitzin el seu procés educatiu i assoleixin l'autonomia, la independència personal i la inserció laboral.

Els programes d'habitatge s'agrupen en els serveis següents:

##### Servei de pis assistit per a joves de 16 a 18 anys

Servei d'habitatge de caràcter assistencial i educatiu per a joves d'entre 16 i 18 anys, per a qui es considera necessari iniciar un procés de desinternament progressiu per assolir la majoria d'edat amb la capacitat suficient per obtenir la integració social, tot i mantenint-se la tutela i el control per part de l'entitat pública de protecció de menors. Tenen un/a educador/a social permanent per pis assistit i una mitjana de quatre joves per pis assistit.

##### Servei de pis assistit per a joves majors de 18 anys

Habitatges destinats a joves d'entre 18 i 21 anys sense recursos propis ni familiars, que en arribar a la majoria d'edat surten de les institucions on han estat acollits/ides. Comptem amb una ràtio d'un/a educador/a social responsable per pis i una mitjana de quatre persones usuàries per pis assistit.

##### Servei de residència o pisos per a joves vinculats a programes d'inserció laboral

Servei residencial per a persones treballadores menors d'edat (de 16 a 18 anys) tutelades per l'Administració de la Generalitat de Catalunya i per a persones majors d'edat (de 18 a 20 anys) extutelades. Atén una mitjana de vuit joves per dispositiu. Disposen de recursos específics i especialitzats en la formació prelaboral i en la inserció laboral.

JOVES | Àrea de Suport al Jove Tutelat i Extutelat (ASJTET)

**El circuit d'accés a recursos d'atenció i promoció dels joves tutelats i extutelats en risc d'exclusió social a Catalunya**

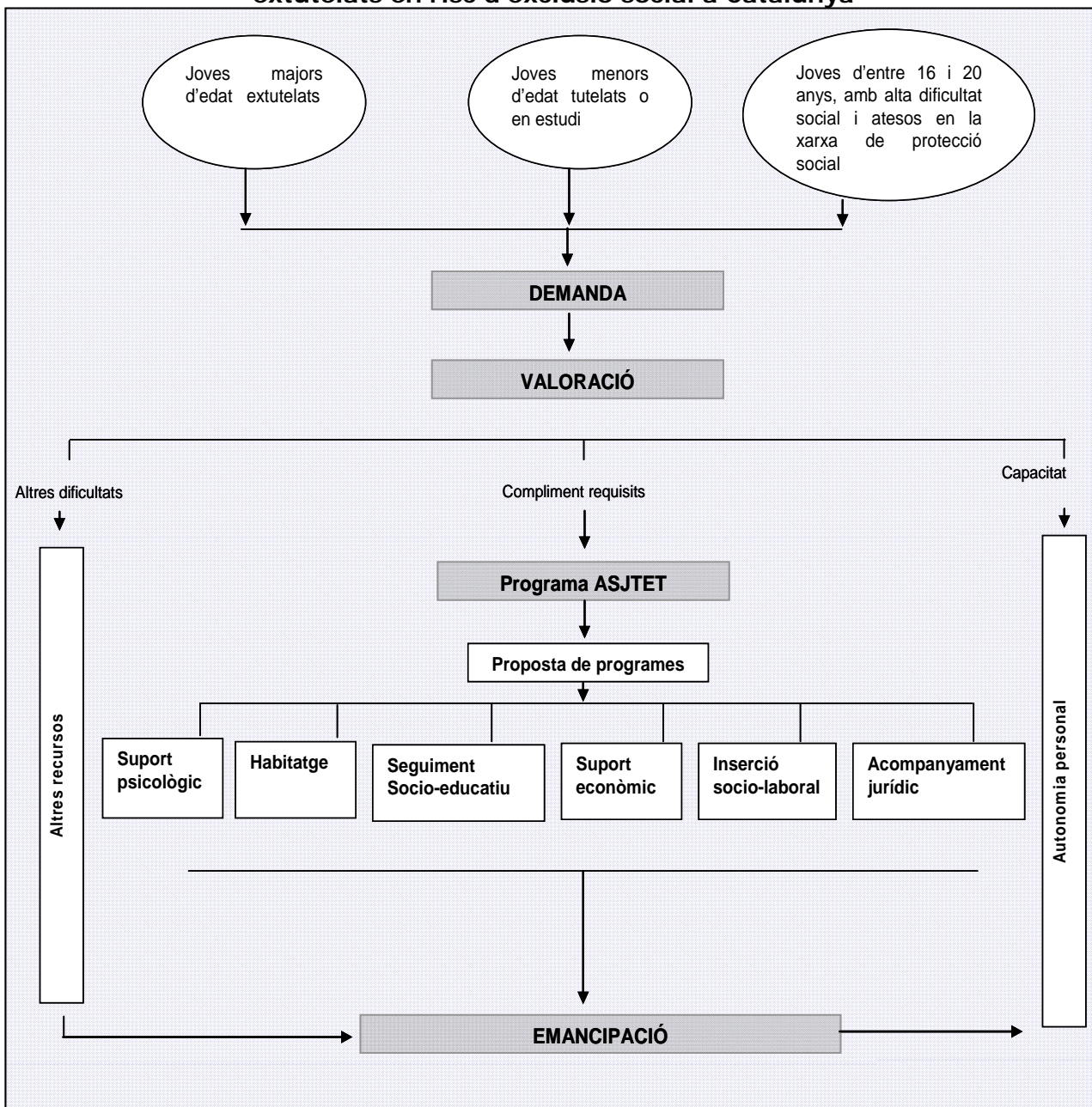


Figura 3. El circuit d'accés a recursos d'atenció i promoció dels joves tutelats i extutelats en risc d'exclusió social a Catalunya.

## JOVES | ATENCIÓ I PROMOCIÓ

### 6.3. Recursos de suport individual per a joves tutelats i extutelats en risc d'exclusió social

#### Programa de seguiment socioeducatiu

Aquest Programa dona suport principalment als joves que es troben acollits en recursos d'habitatge o amb prestació econòmica. No obstant això, pot atendre joves que estiguin dins de qualsevol altre programa de l'ASJTET o, fins hi tot es pot plantejar com a recurs únic (no complementari d'un altre recurs) i pot oferir reforç, suport i ajut en l'àmbit de la seva autonomia o del retorn al nucli familiar a qualsevol jove.

#### Servei d'Acompanyament Especialitzat a Joves Tutelats i Extutelats (SAEJ)

La situació i les característiques de determinats joves, fan que el servei de la DGAIA corresponent valori la necessitat d'una atenció especialitzada mitjançant recursos alternatius o complementaris a la institucionalització en centres, especialment a joves immigrants que cerquen treball o treballen i mantenen relació amb la seva família d'origen i també en el cas de joves nacionals d'ambdós sexes que, igualment que els anteriors, s'hagi valorat com a contraproductiu el seu ingrés en un recurs residencial.

#### Programa de suport psicològic i supervisió

El seu objectiu és oferir un suport o orientació psicològica als joves integrats en qualsevol dels altres programes de l'ASJTET per poder superar problemàtiques concretes que puguin suposar un bloqueig en el procés d'autonomia del jove. La participació en aquest programa es basa en l'atenció individualitzada de suport o tractament psicològic.

D'altra banda, aquest Programa ofereix als professionals de les entitats que treballen en pisos assistits, supervisió i assessorament de treball en casos concrets. Des de l'Àrea de Suport es facilita aquesta opció a partir de les reunions ordinàries de suport i coordinació mensuals amb les entitats.

#### Programa d'acompanyament jurídic

L'objectiu és donar, mitjançant una jurista social, assessorament, acompanyament jurídic i mediació, atenent de forma propera i efectiva les qüestions plantejades i fent un seguiment individualitzat dels casos, prioritàriament als àmbits de:

- Etrangèria (orientació, tramitació, documentació, autoritzacions, permisos...), mediació amb l'empresariat, gestors i altres agents.
- Matèria penal (infraccions, procediments per faltes, delictes...), seguiment de l'execució i mesures alternatives, etc.

## 7. Serveis de promoció per a joves tutelats i extutelats en risc d'exclusió social

#### Programa d'inserció sociolaboral

Dóna servei a joves de 16 a 20 anys. No obstant això, se centra més en la franja dels 16 als 18 anys, ja que els objectius principals d'aquest programa són millorar les seves competències professionals per tal que tinguin accés a un lloc de treball que augmenti la possibilitat de tenir una font estable

d'ingressos per cobrir les necessitats bàsiques (habitatge i alimentació) abans de complir la majoria d'edat.

Aquest Programa, finançat pel Fons Social Europeu (FSE) i el Servei d'Ocupació de Catalunya (SOC) del Departament de Treball, està dissenyat amb la finalitat d'aconseguir que el jove adquireixi competència professional per millorar la seva ocupabilitat.

#### Programa de suport econòmic

L'objectiu d'aquest Programa és proporcionar als joves majors d'edat extutelats, ingressos econòmics que els permetin desenvolupar el seu projecte d'autonomia i independència de manera progressiva. Sempre ha d'anar lligat a un pla individual de treball, i comptar amb el seguiment d'un professional. Els ajuts poden provenir de:

- Prestació econòmica per a joves extutelats/ades, segons la Llei 13/2006, de 27 de juliol de prestacions socials de caràcter econòmic i el Decret 123/2007, de 29 de maig que el regula.
- Ajuts de desinternament.
- PIRMI per a joves extutelats, segons Decret 339/2006, de 5 de setembre, de desplegament de la Llei 10/1997, de 3 de juliol, de la renda mínima d'inserció.
- Beques-salari, lligades a una activitat formativa o a pràctiques laborals en empreses.

ORDENACIÓ TERRITORIAL DE LA SECRETARIA D'INFÀNCIA I ADOLESCÈNCIA DGAIA

ORDENACIÓ TERRITORIAL

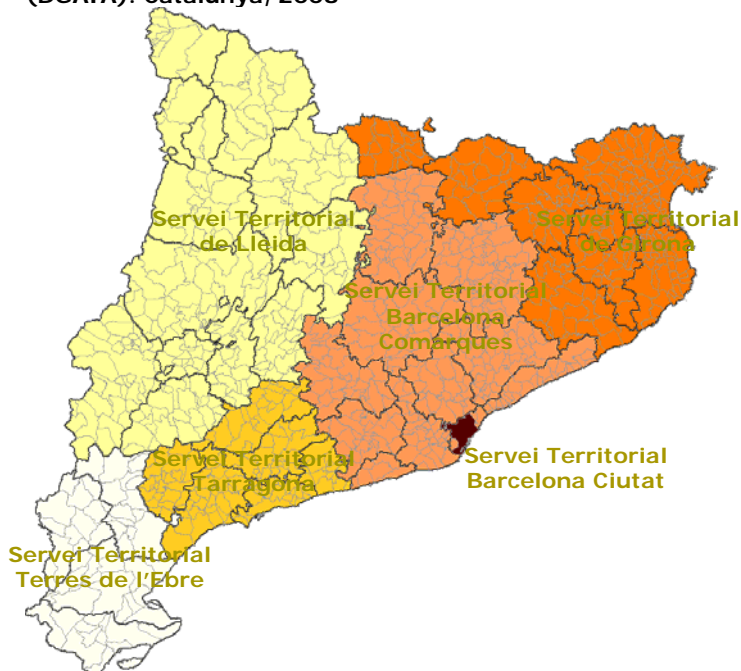
8. Ordenació territorial de la protecció social a la infància i l'adolescència de Catalunya

L'ordenació territorial del model català d'atenció als infants i adolescents en risc i desemparats no segueix una distribució homogènia. D'aquesta manera, la Direcció General d'Atenció a la Infància i l'Adolescència (DGAIA) té una distribució per serveis territorials, l'Institut Català de l'Acol·liment i de l'Adopció (ICAA) té unitats territorials a Tarragona, Lleida, Girona, Terres de l'Ebre i Barcelona, i l'Àrea de Suport als Joves Tutelats i Extutelats (ASJTET) treballa principalment des de Barcelona ciutat i tenen una persona referent a cadascun dels serveis territorials de la DGAIA.

8.1. Serveis Territorials d'Atenció a la Infància i l'Adolescència de la Direcció General d'Atenció a la Infància i l'Adolescència (DGAIA)

La DGAIA ordena geogràficament els serveis i els recursos que ofereix i gestiona en el territori català mitjançant sis serveis territorials: el Servei Territorial de Barcelona Ciutat, el Servei Territorial de Barcelona Comarques, el Servei Territorial de Girona, el Servei Territorial de Lleida, el Servei Territorial de Tarragona i el Servei Territorial de les Terres de l'Ebre (vegeu la figura 4).

Figura 4. Distribució dels serveis territorials de la Direcció General d'Atenció a la Infància i l'Adolescència (DGAIA). Catalunya, 2008



Font: Elaboració SIA. 2008.

Barcelona Comarques és el Servei Territorial que té un major volum de població, entre 0 i 21, amb 842.209 persones, que representen un 22,6% respecte al total de la població. Tot seguit se situa el Servei Territorial de Barcelona Ciutat, amb 282.626 persones (17,7%), el Servei Territorial de Girona, amb 157.912 persones (22,3%), el Servei Territorial de Tarragona, amb 131.257 persones (22,8%), el Servei Territorial de Lleida,

amb 85.309 persones (20,8%), i el Servei Territorial de les Terres de l'Ebre, amb 37.074 persones (20,3%) (vegeu taula 1).

Taula 1. Distribució de la població de 0 a 21 anys segons edat, sexe i servei territorial de la DGAIA. Catalunya, 2007

	Nois		Noies		Total	
	n	% <sup>1</sup>	n	% <sup>1</sup>	n	% <sup>1</sup>
<b>Barcelona Ciutat</b>						
0 - 17	115.146	15,2%	109.744	13,1%	224.890	14,1%
18 - 21	29.237	3,9%	28.499	3,4%	57.736	3,6%
0 - 21	144.383	19,1%	138.243	16,5%	282.626	17,7%
Total Població	755.370	100,0%	839.740	100,0%	1.595.110	100,0%
<b>Barcelona Comarques</b>						
0 - 17	354.152	19,0%	331.772	17,8%	685.924	18,4%
18 - 21	80.114	4,3%	76.171	4,1%	156.285	4,2%
0 - 21	434.266	23,3%	407.943	21,9%	842.209	22,6%
Total població	1.863.505	100,0%	1.866.014	100,0%	3.729.519	100,0%
<b>Girona</b>						
0 - 17	66.102	18,4%	61.924	17,7%	128.026	18,0%
18 - 21	15.361	4,3%	14.525	4,2%	29.886	4,2%
0 - 21	81.463	22,6%	76.449	21,9%	157.912	22,3%
Total població	359.945	100,0%	349.681	100,0%	709.626	100,0%
<b>Lleida</b>						
0 - 17	35.284	16,9%	33.143	16,5%	68.427	16,7%
18 - 21	8.684	4,1%	8.198	4,1%	16.882	4,1%
0 - 21	43.968	21,0%	41.341	20,6%	85.309	20,8%
Total població	209.336	100,0%	201.054	100,0%	410.390	100,0%
<b>Tarragona</b>						
0 - 17	54.689	18,8%	51.660	18,2%	106.349	18,5%
18 - 21	24.280	8,3%	12.211	4,3%	36.491	6,3%
0 - 21	67.386	23,1%	63.871	22,5%	131.257	22,8%
Total població	291.589	100,0%	283.744	100,0%	575.333	100,0%
<b>Terres de l'Ebre</b>						
0 - 17	15.130	16,2%	13.933	15,7%	29.063	15,9%
18 - 21	2.604	2,8%	3.426	3,9%	6.030	3,3%
0 - 21	19.234	20,6%	17.840	20,1%	37.074	20,3%
Total població	93.492	100,0%	88.970	100,0%	182.462	100,0%

<sup>1</sup>Percentatge sobre el total de població de cada servei territorial  
Font: Elaboració pròpia SIA. Institut d'Estadística de Catalunya. 2007.

Equips funcionals d'infància (EFI)

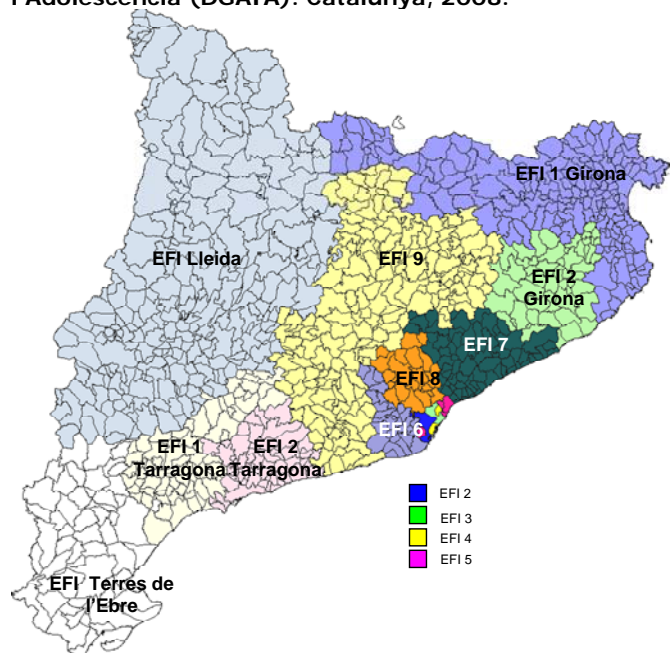
Els equips funcionals d'infància (EFI) són les unitats bàsiques de funcionament dels serveis territorials de la DGAIA. Els EFI tenen la responsabilitat d'elaborar les dades essencials, coordinar-se amb els serveis d'infància del seu territori i gestionar els expedients dels menors, les propostes i mesures que se'n deriven, principalment.

A Catalunya hi ha quinze equips funcionals d'infància distribuïts entre els diferents serveis territorials (vegeu la figura 5). A banda, hi ha l'Equip Funcional d'Infància 1 que s'ocupa exclusivament dels infants d'origen estranger no acompanyats (MENA) que arriben a Catalunya.



ORDENACIÓ TERRITORIAL DE LA SECRETARIA D'INFÀNCIA I ADOLESCÈNCIA ICAA i ASJTET

**Figura 5. Distribució territorial dels equips funcionals d'infància de la Direcció General d'Atenció a la Infància i l'Adolescència (DGAIA). Catalunya, 2008.**

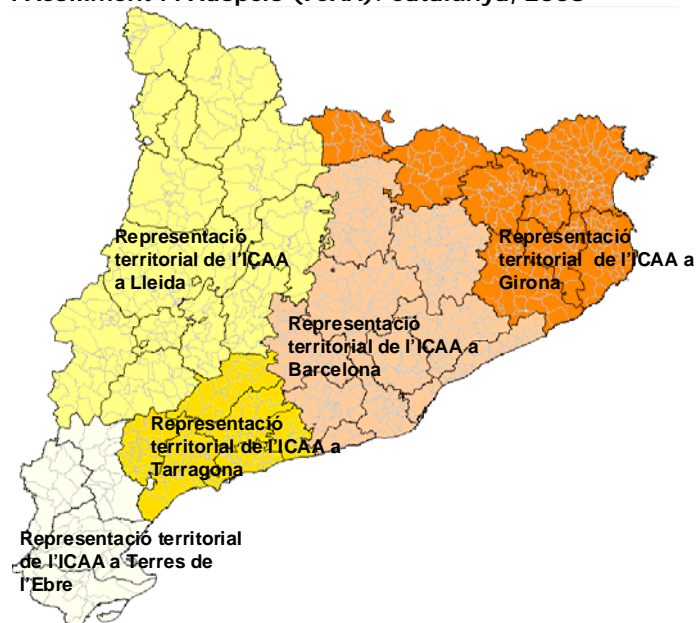


Font: Elaboració SIA. 2008

**8.2. Unitats Territorials de l'Institut Català de l'Acolliment i de l'Adopció (ICAA)**

L'ICAA ordena geogràficament els serveis i els recursos que ofereix i gestiona en el territori català mitjançant cinc unitats territorials: la Unitat Territorial de Barcelona, la Unitat Territorial de Girona, la Unitat Territorial de Tarragona, la unitat territorial de Lleida i la unitat territorial de les Terres de l'Ebre (vegeu la figura 6).

**Figura 6. Distribució territorial de l'Institut Català de l'Acolliment i l'Adopció (ICAA). Catalunya, 2008**



Font: Elaboració SIA. 2008

**Taula 2 . Distribució de la població de 0 a 17 anys segons edat, sexe i unitat territorial de l'ICAA. Catalunya, 2007**

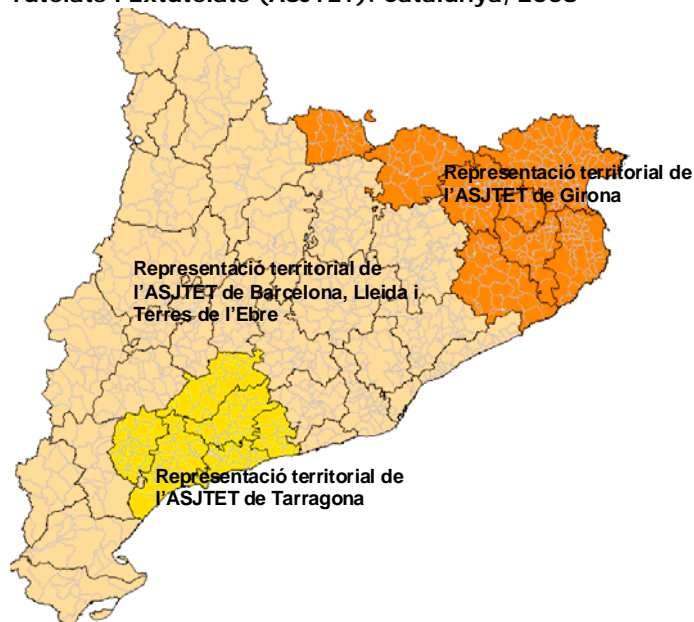
	Nois		Noies		Total	
	n	% <sup>1</sup>	n	% <sup>1</sup>	n	% <sup>1</sup>
<b>Barcelona</b>						
0 - 17 anys	469.298	73,27%	441.516	73,32%	910.814	73,29%
<b>Girona</b>						
0 - 17 anys	66.102	10,32%	61.924	10,28%	128.026	10,30%
<b>Lleida</b>						
0 - 17 anys	35.284	5,51%	33.143	5,50%	68.427	5,51%
<b>Tarragona</b>						
0 - 17 anys	54.689	8,54%	51.660	8,58%	106.349	8,56%
<b>Terres de l'Ebre</b>						
0 - 17 anys	15.130	2,36%	13.933	2,31%	29.063	2,34%
<b>Total Població</b>	<b>640.503</b>	<b>100%</b>	<b>602.176</b>	<b>100%</b>	<b>1.242.679</b>	<b>100%</b>

<sup>1</sup>Percentatge sobre el total de població de cada unitat territorial  
 Font: Elaboració SIA. Institut d'Estadística de Catalunya. 2007.

**8.3. Distribució territorial de l'Àrea de Suport als Joves Tutelats i Extutelats (ASJTET)**

L'ASJTET ordena geogràficament els serveis i els recursos que ofereix i gestiona en el territori català mitjançant tres serveis territorials: el Servei Territorial de Barcelona, Lleida i les Terres de l'Ebre, el servei territorial de Girona i el servei territorial de Tarragona (vegeu la figura 7).

**Figura 7. Distribució territorial de l'Àrea de Suport al Joves Tutelats i Extutelats (ASJTET). Catalunya, 2008**



Font: Elaboració SIA. 2008

ORDENACIÓ TERRITORIAL DE LA SECRETARIA D'INFÀNCIA I ADOLESCÈNCIA | ICAA i ASJTET

**Taula 3 . Distribució de la població de 18 a 21 anys segons edat, sexe i servei territorial de l'ASJTET. Catalunya, 2007**

	Nois		Noies		Total	
	n	% <sup>1</sup>	n	% <sup>1</sup>	n	% <sup>1</sup>
<b>Barcelona- Lleida- Terres de l'Ebre</b>						
18 - 21 anys	120.639	81,13%	116.294	81,31%	236.933	81,22%
<b>Girona</b>						
18 - 21 anys	15.361	10,33%	14.525	10,16%	29.886	10,24%
<b>Tarragona</b>						
18 - 21 anys	12.697	8,54%	12.211	8,54%	24.908	8,54%
<b>Total població</b>	148.697	100%	143.030	100%	291.727	100%

<sup>1</sup>Percentatge sobre el total de població de 18 a 21 anys de cada servei territorial.

Font: Elaboració SIA. Institut d'Estadística de Catalunya. 2007.



---

**INFANTS I ADOLESCENTS: GRANS EN DRETS**

---

